

Δείκτες Καινοτομίας για την Περιφέρεια Δυτικής Μακεδονίας



Συντάκτης: Αφροδίτη Τ. Ζούρλα
Ημερομηνία έκδοσης: 04/06/2021

Δείκτες Καινοτομίας για την Περιφέρεια Δυτικής Μακεδονίας

Τα κύρια στοιχεία που αξιολογούνται για την καινοτομία της Περιφέρειας Δυτικής Μακεδονίας είναι η εξέλιξη:

1. των δαπανών Ε&Α του δημόσιου και ιδιωτικού τομέα, σε απόλυτα μεγέθη
2. των δαπανών Ε&Α του δημόσιου και ιδιωτικού τομέα σε ποσοστό του ΑΕΠ της χώρας
3. του προσωπικού Ε&Α που απασχολείται στον δημόσιο και ιδιωτικό τομέα σε ποσοστό του συνολικού εργατικού δυναμικού της χώρας
4. και του περιφερειακού δείκτη καινοτομίας.

Για τα παραπάνω στοιχεία αξιολογείται και η θέση της ΠΔΜ ως προς τις εθνικές επιδόσεις, τις υπόλοιπες περιφέρειες της χώρας καθώς και την ΕΕ των 28 κρατών μελών.

Για την παρακολούθηση των ανωτέρω δεικτών στην Περιφέρεια Δυτικής Μακεδονίας αναζητήθηκαν στοιχεία από την σελίδα της στατιστικής υπηρεσίας του ΟΟΣΑ. Για τους δείκτες που συνθέτουν τον περιφερειακό δείκτη καινοτομίας τα στοιχεία αναζητήθηκαν από τη Eurostat (Regional Innovation Scoreboard 2020).

Περιεχόμενα

1. Δαπάνες Ε&Α του δημόσιου τομέα (εκατ. δολάρια ΗΠΑ).....	4
2. Δαπάνες Ε&Α του ιδιωτικού τομέα (εκατ. δολάρια ΗΠΑ).....	7
3. Δαπάνες Ε&Α του δημόσιου και ιδιωτικού τομέα, σε εκατ. δολάρια ΗΠΑ – Συγκριτικός πίνακας... 9	
Δείκτες έντασης καινοτομίας	12
4. Δαπάνες Ε&Α του δημόσιου τομέα ως ποσοστό του ΑΕΠ.	12
5. Δαπάνες Ε&Α του ιδιωτικού τομέα ως ποσοστό του ΑΕΠ.	15
6. Δαπάνες Ε&Α του δημόσιου και ιδιωτικού τομέα, ως ποσοστό του ΑΕΠ – Συγκριτικός πίνακας.....	18
7. Προσωπικό Ε&Α του δημόσιου τομέα.	20
8. Προσωπικό Ε&Α του ιδιωτικού τομέα.....	23
9. Προσωπικό Ε&Α του δημόσιου και ιδιωτικού τομέα, ως ποσοστό του συνολικού εργατικού δυναμικού – Συγκριτικός πίνακας.	26
10. Περιφερειακός Δείκτης Καινοτομίας.....	28

1. Δαπάνες Ε&Α του δημόσιου τομέα (εκατ. δολάρια ΗΠΑ)

Πηγή: https://regions-cities-atlas.oecd.org/metroregional/TL2/GRC/EL53/REGION_INNOVATION%20-RD_EXP_GOV_PPP-../2018/1

Οι δαπάνες Ε&Α του δημόσιου τομέα για το έτος 2018 ανέρχονται σε 7,84 εκατ δολάρια (1,17% του ποσού που δαπανά συνολικά η Ελλάδα για Ε&Α), κατατάσσοντας την ΠΔΜ στην 12^η θέση συγκριτικά με τις υπόλοιπες ελληνικές περιφέρειες (από 10^η το 2017). (Πίνακας 1.1)

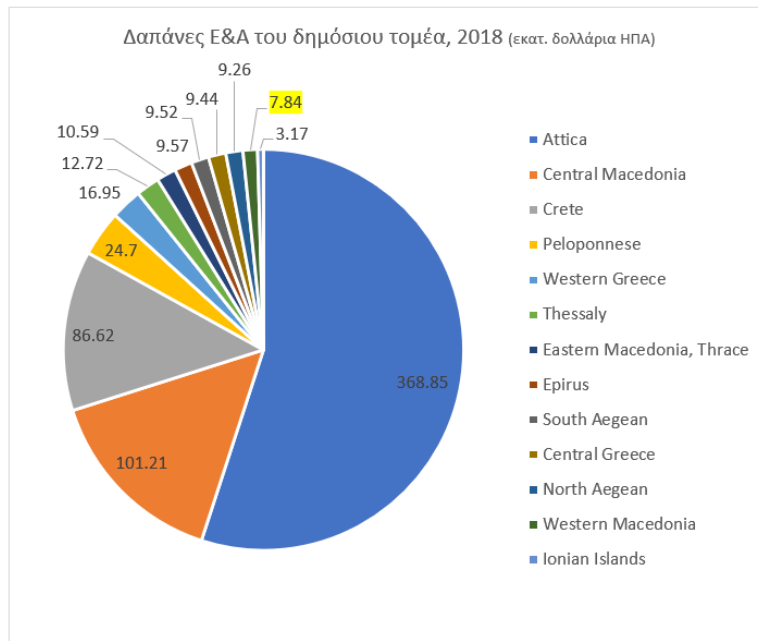
Αν και υπολείπεται των υπολοίπων περιφερειών εντούτοις διαχρονικά παρατηρείται μεγάλη αύξηση της τάξης του 155,37% από το 2005 οπότε και αρχίζουν να εμφανίζονται στοιχεία, έναντι 86,54% σε επίπεδο χώρας. Η αύξηση των δαπανών Ε&Α του δημόσιου τομέα μεταξύ 2017-2018 διαμορφώθηκε στο 11,05% έναντι 7,60% σε επίπεδο χώρας. (Διάγραμμα 1.1)

Πίνακας 1.1: Δαπάνες Ε&Α δημόσιου τομέα, ανά περιφέρεια, 2018.

	Περιφέρεια	Δαπάνες 2018 εκατ. δολάρια ΗΠΑ	Ποσοστό 2018 επί της χώρας
1	Attica	368.85	55.02%
2	Central Macedonia	101.21	15.10%
3	Crete	86.62	12.92%
4	Peloponnese	24.7	3.68%
5	Western Greece	16.95	2.53%
6	Thessaly	12.72	1.90%
7	Eastern Macedonia, Thrace	10.59	1.58%
8	Epirus	9.57	1.43%
9	South Aegean	9.52	1.42%
10	Central Greece	9.44	1.41%
11	North Aegean	9.26	1.38%
12	Western Macedonia	7.84	1.17%
13	Ionian Islands	3.17	0.47%
	GREECE	670.44	100.00%

Πηγή: ΟΟΣΑ, Επεξεργασία Δομή στήριξης RIS -ΠΤΑ Δυτικής Μακεδονίας

Διάγραμμα 1.1: Δαπάνες Ε&Α δημόσιου τομέα, ανά περιφέρεια, 2018.



Πηγή: ΟΟΣΑ, Επεξεργασία Δομή στήριξης RIS -ΠΤΑ Δυτικής Μακεδονίας

Στον παρακάτω πίνακα 1.2 εμφανίζονται τα διαθέσιμα στοιχεία δαπανών Ε&Α του δημόσιου τομέα σε εκατομμύρια δολάρια ΗΠΑ, για την χρονική περίοδο 2005-2018. (σταθερές τιμές, έτος βάσης 2010)

Στα διαγράμματα 1.2 και 1.3 παρουσιάζεται η διαχρονική εξέλιξη των δαπανών Ε&Α του δημόσιου τομέα σε εκατομμύρια δολάρια ΗΠΑ, για την χρονική περίοδο 2005-2018, στην Περιφέρεια Δυτικής Μακεδονίας, συγκριτικά με την Ελλάδα.

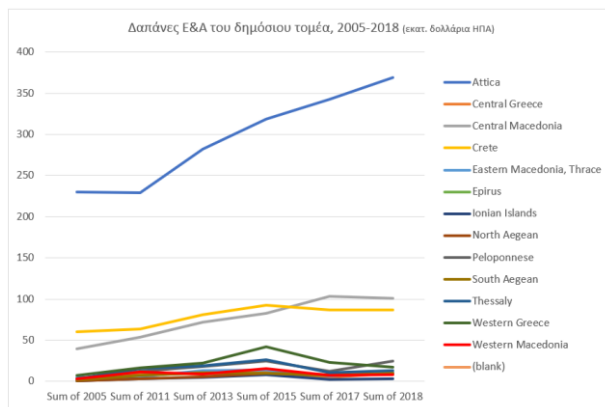
Πίνακας 1.2: Δαπάνες Ε&Α δημόσιου τομέα, ανά περιφέρεια, 2005-2018.

Code	Περιφέρεια	2005	2011	2013	2015	2017	2018
EL30	Attica	230.16	229.54	282.35	318.87	342.38	368.85
EL64	Central Greece	2.96	9.48	8.92	11.63	4.82	9.44
EL52	Central Macedonia	39.87	53.57	71.7	82.47	103.05	101.21
EL43	Crete	59.99	63.32	80.6	92.74	87.03	86.62
EL51	Eastern Macedonia, Thrace	4.6	5.27	13.13	13.71	6.7	10.59
EL54	Epirus	1.61	7.33	10.45	10.2	7.11	9.57
EL62	Ionian Islands	0.67	3.37	4.73	7.94	2.46	3.17
EL41	North Aegean	0.78	3.18	5.94	9.49	8.07	9.26
EL65	Peloponnese	2.94	12.2	17.72	24.41	12.68	24.7
EL42	South Aegean	1.79	7.65	10.7	9.56	7.54	9.52
EL61	Thessaly	3.42	15.27	19.12	26.26	10.92	12.72
EL63	Western Greece	7.54	16.21	21.91	41.65	23.27	16.95

EL53	Western Macedonia	3.07	11.21	8.83	15.45	7.06	7.84
	Ποσοστιαία μεταβολή	155.37%					11.05%
	GREECE	359.4	437.6	556.1	664.38	623.09	670.44
		86.54%					7.60%

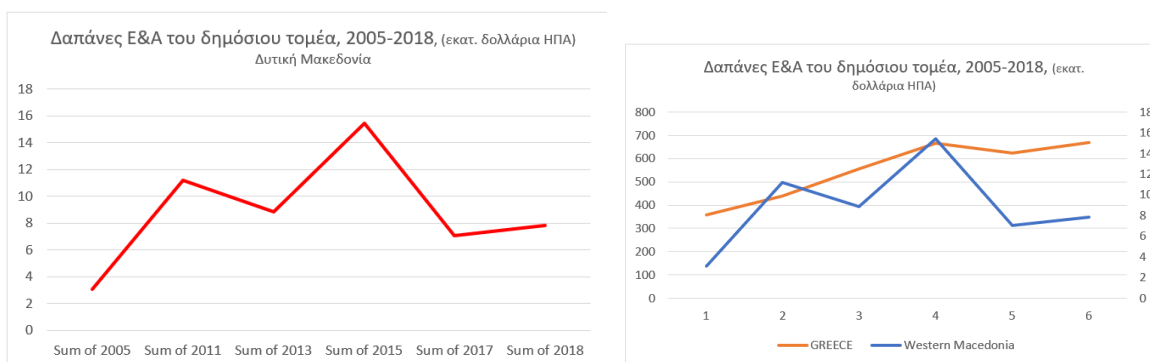
Πηγή: ΟΟΣΑ, Επεξεργασία Δομή στήριξης RIS -ΠΤΑ Δυτικής Μακεδονίας

Διάγραμμα 1.2: Δαπάνες Ε&Α δημόσιου τομέα, ανά περιφέρεια, 2005-2018.



Πηγή: ΟΟΣΑ, Επεξεργασία Δομή στήριξης RIS -ΠΤΑ Δυτικής Μακεδονίας

Διάγραμμα 1.3: Δαπάνες Ε&Α δημόσιου τομέα, στην ΠΔΜ, 2005-2018.



Πηγή: ΟΟΣΑ, Επεξεργασία Δομή στήριξης RIS -ΠΤΑ Δυτικής Μακεδονίας

2. Δαπάνες Ε&Α του ιδιωτικού τομέα (εκατ. δολάρια ΗΠΑ)

Πηγή: https://regions-cities-atlas.oecd.org/metroregional/TL2/GRC/EL53/REGION_INNOVATION%20-RD_EXP_BUS_PPP-../2018/1

Συγκριτικά με τον δημόσιο τομέα παρατηρείται πολύ μεγαλύτερη ποσοστιαία αύξηση των δαπανών Ε&Α να πραγματοποιεί ο ιδιωτικός τομέας στην ΠΔΜ. (Πίνακας 3.1) Οι δαπάνες Ε&Α του ιδιωτικού τομέα για το έτος 2018 ανέρχονται σε 6,61 εκατ. δολάρια (0,46% του ποσού που δαπανά συνολικά η Ελλάδα για Ε&Α), κατατάσσοντας την ΠΔΜ στην 10^η θέση συγκριτικά με τις υπόλοιπες ελληνικές περιφέρειες. (Πίνακας & Διάγραμμα 2.1)

Και στην περίπτωση των δαπανών του ιδιωτικού τομέα, αν και η ΠΔΜ υπολείπεται των υπολοίπων περιφερειών εντούτοις διαχρονικά παρατηρείται ιδιαίτερα μεγάλη αύξηση μεταξύ των ετών 2005-2018 της τάξης του 2260.71% έναντι 175,44% σε επίπεδο χώρας. (Πίνακας 2.3, Διάγραμμα 2.2)

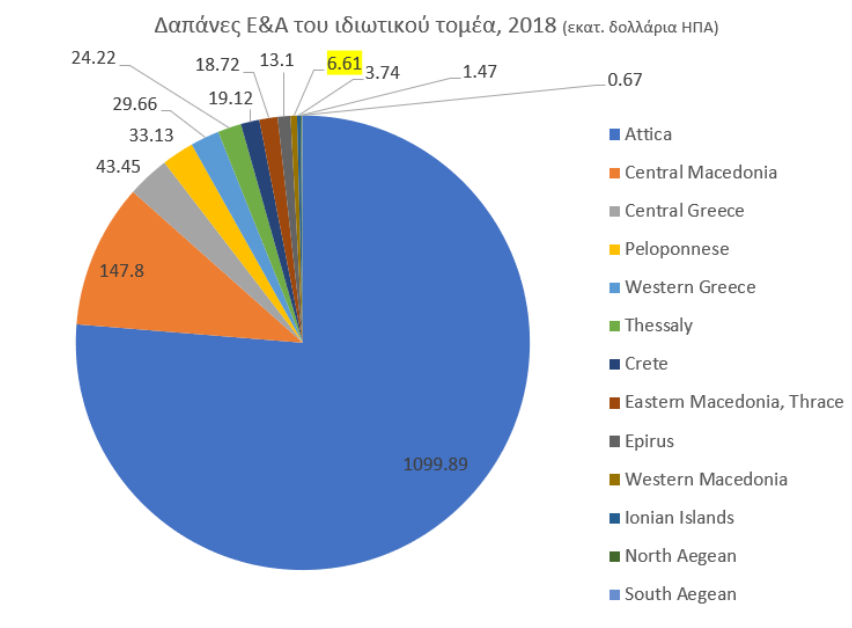
Η αύξηση των δαπανών Ε&Α του ιδιωτικού τομέα μεταξύ 2017-2018 διαμορφώθηκε στο 133.57% έναντι 6,86% σε επίπεδο χώρας. (Πίνακας 2.3)

Πίνακας 2.1: Δαπάνες Ε&Α ιδιωτικού τομέα, ανά περιφέρεια, 2018.

	Περιφέρεια	Δαπάνες 2018 εκατ. δολάρια ΗΠΑ	Ποσοστό 2018 επί της χώρας
1	Attica	1099.89	76.30%
2	Central Macedonia	147.8	10.25%
3	Central Greece	43.45	3.01%
4	Peloponnese	33.13	2.30%
5	Western Greece	29.66	2.06%
6	Thessaly	24.22	1.68%
7	Crete	19.12	1.33%
8	Eastern Macedonia, Thrace	18.72	1.30%
9	Epirus	13.1	0.91%
10	Western Macedonia	6.61	0.46%
11	Ionian Islands	3.74	0.26%
12	North Aegean	1.47	0.10%
13	South Aegean	0.67	0.05%
	GREECE	1441.58	100.00%

Πηγή: ΟΟΣΑ, Επεξεργασία Δομή στήριξης RIS -ΠΤΑ Δυτικής Μακεδονίας

Διάγραμμα 2.1: Δαπάνες Ε&Α ιδιωτικού τομέα, ανά περιφέρεια, 2018.



Πηγή: ΟΟΣΑ, Επεξεργασία Δομή στήριξης RIS -ΠΤΑ Δυτικής Μακεδονίας

Στον παρακάτω πίνακα 2.3 εμφανίζονται τα διαθέσιμα στοιχεία δαπανών Ε&Α του ιδιωτικού τομέα σε εκατομμύρια δολάρια ΗΠΑ, για την χρονική περίοδο 2005-2018. (σταθερές τιμές, έτος βάσης 2010)

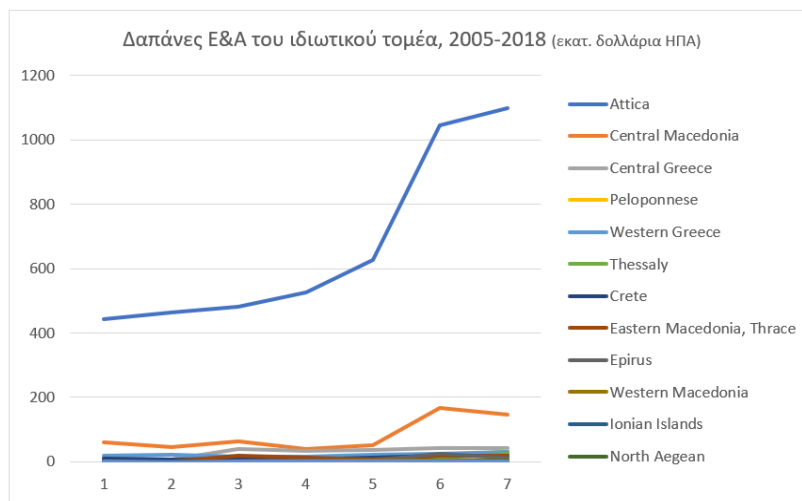
Πίνακας 2.3: Δαπάνες Ε&Α ιδιωτικού τομέα, ανά περιφέρεια, 2005-2018.

Code	Περιφέρεια	2005	2007	2011	2013	2015	2017	2018
EL30	Attica	442.71	464.29	482.12	527.27	628.13	1044.16	1099.89
EL64	Central Greece	11.11	6.77	38.1	33.48	37.89	42.48	43.45
EL52	Central Macedonia	61.4	45.32	62.65	40.92	52.64	166	147.8
EL43	Crete	8.66	6.38	8.57	7.61	12.81	17.79	19.12
EL51	Eastern Macedonia, Thrace	2.14	1.34	18.11	13.64	7.89	19.96	18.72
EL54	Epirus	0.34	1.16	1.61	4.65	4.82	24.9	13.1
EL62	Ionian Islands	0.18	0.16	0.3	0.12	1.12	1.08	3.74
EL41	North Aegean	0.29	0	0.87	0.53	1.46	1.2	1.47
EL65	Peloponnese	0.08	0.2	9.4	10.2	4.53	13.74	33.13
EL42	South Aegean	1.16	0	0.87	0.3	0.07	0.08	0.67
EL61	Thessaly	0.82	0.58	1.48	5.78	3.47	12.64	24.22
EL63	Western Greece	18.5	23.22	15.92	16.8	20.6	26.03	29.66
EL53	Western Macedonia	0.28	0	0.91	1.34	2.95	2.83	6.61

	Ποσοστιαία μεταβολή	2260.71%						133.57%
	GREECE	547.67	549.42	640.91	662.64	778.38	1372.89	1441.58
	Ποσοστιαία μεταβολή	175.44%						6.86%

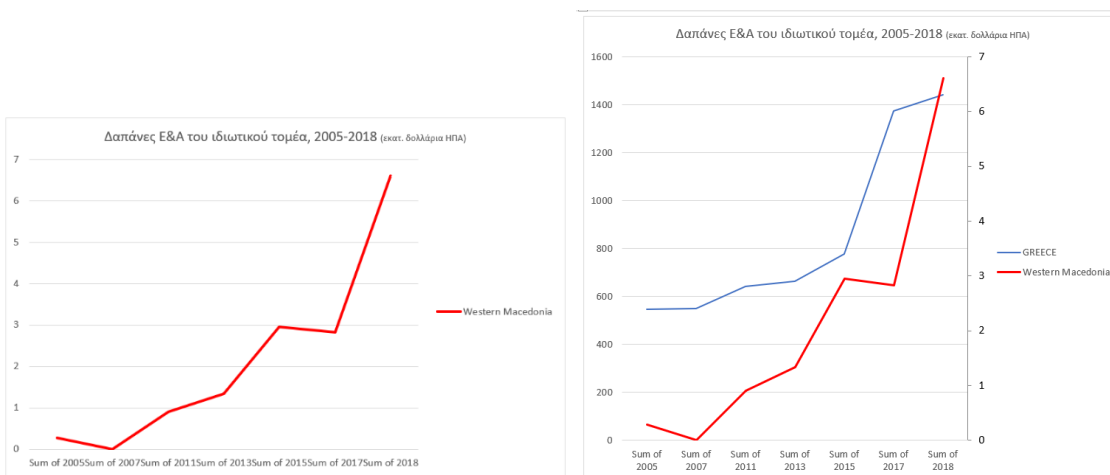
Πηγή: ΟΟΣΑ, Επεξεργασία Δομή στήριξης RIS -ΠΤΑ Δυτικής Μακεδονίας

Διάγραμμα 2.1: Δαπάνες Ε&Α ιδιωτικού τομέα, ανά περιφέρεια, 2005-2018.



Πηγή: ΟΟΣΑ, Επεξεργασία Δομή στήριξης RIS -ΠΤΑ Δυτικής Μακεδονίας

Διάγραμμα 2.2: Δαπάνες Ε&Α ιδιωτικού τομέα, στην ΠΔΜ, 2005-2018.



Πηγή: ΟΟΣΑ, Επεξεργασία Δομή στήριξης RIS -ΠΤΑ Δυτικής Μακεδονίας

3. Δαπάνες E&A του δημόσιου και ιδιωτικού τομέα, σε εκατ. δολάρια ΗΠΑ – Συγκριτικός πίνακας.

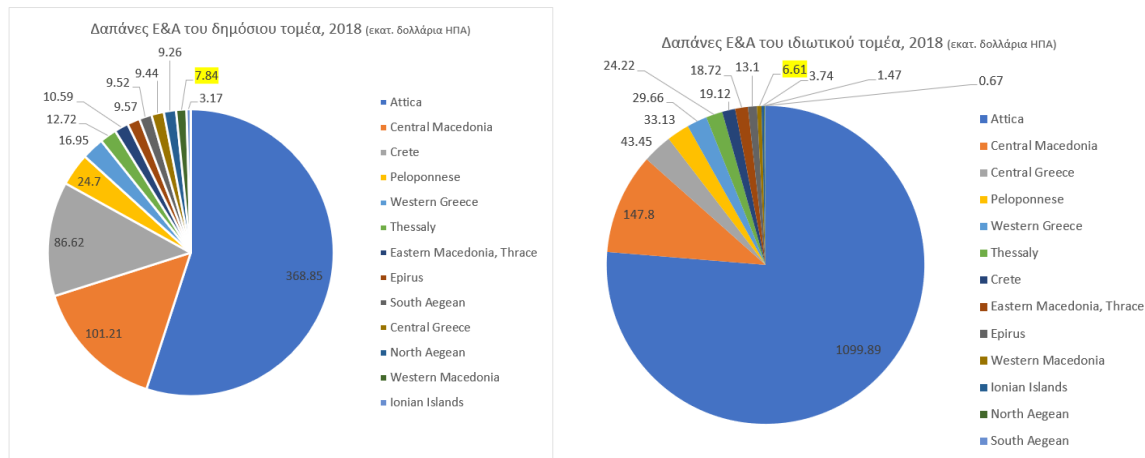
Συγκριτικά με τον δημόσιο τομέα παρατηρείται πολύ μεγαλύτερη ποσοστιαία αύξηση της συμμετοχής του ιδιωτικού τομέα στις δαπάνες για E&A στην ΠΔΜ. (πίνακας & Διάγραμμα 3.1)

Πίνακας 3.1: Δαπάνες E&A δημόσιου και ιδιωτικού τομέα

Δαπάνες E&A δημόσιου τομέα	Δαπάνες E&A ιδιωτικού τομέα
7,84 εκατ δολάρια το 2018	6,61 εκατ δολάρια το 2018
1,17 % Ποσοστό επι της χώρας το 2018	0,46% Ποσοστό επι της χώρας το 2018
Θέση: 12 ^η (επιδείνωση από 10 ^η το 2017)	Θέση: 10 ^η (διατήρηση στη 10 ^η του 2017)
155,37% από το 2005 (έναντι 86,54% σε επίπεδο χώρας)	2260.71% από το 2005 (έναντι 175,44% σε επίπεδο χώρας)
Αύξηση 11,05% από την προηγούμενη χρονιά	Αύξηση 133.57% από την προηγούμενη χρονιά
έναντι 7,60% σε επίπεδο χώρας.	έναντι 6,86% σε επίπεδο χώρας.

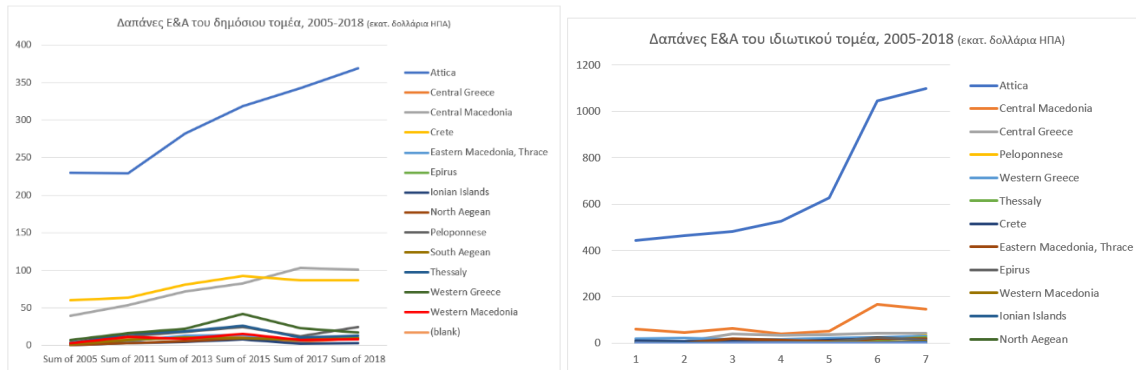
Πηγή: ΟΟΣΑ, Επεξεργασία Δομή στήριξης RIS -ΠΤΑ Δυτικής Μακεδονίας

Διάγραμμα 3.1: Δαπάνες E&A δημόσιου και ιδιωτικού τομέα, ανά περιφέρεια, 2018



Πηγή: ΟΟΣΑ, Επεξεργασία Δομή στήριξης RIS -ΠΤΑ Δυτικής Μακεδονίας

Διάγραμμα 3.2: Διαχρονική εξέλιξη δαπανών E&A δημόσιου και ιδιωτικού τομέα



Πηγή: ΟΟΣΑ, Επεξεργασία Δομή στήριξης RIS -ΠΤΑ Δυτικής Μακεδονίας

Διάγραμμα 3.3: Διαχρονική εξέλιξη δαπανών Ε&Α δημοσίου και ιδιωτικού τομέα στην ΠΔΜ



Πηγή: ΟΟΣΑ, Επεξεργασία Δομή στήριξης RIS -ΠΤΑ Δυτικής Μακεδονίας

Δείκτες έντασης καινοτομίας

Ο δείκτης έντασης καινοτομίας της Περιφέρειας (δαπάνες Ε&Α ως ποσοστό του ΑΕΠ), για το 2015, κατέταξε την Περιφέρεια μεταξύ των 34 ευρωπαϊκών περιφερειών, με τιμή κάτω από 0,5%, μαζί με την Πελοπόννησο και το Νότιο Αιγαίο. Σύμφωνα με τα στοιχεία του 2018 η κατάσταση δεν έχει διαφοροποιηθεί παρά την αύξηση η οποία σημειώθηκε ιδιαίτερα σε ότι αφορά τις δαπάνες Ε&Α του ιδιωτικού τομέα. Αντίθετα παρατηρείται επιδείνωση της θέσης της ΠΔΜ συγκριτικά με τις υπόλοιπες περιφέρειες.

Ειδικότερα:

4. Δαπάνες Ε&Α του δημόσιου τομέα ως ποσοστό του ΑΕΠ.

https://regions-cities-atlas.oecd.org/subarea/TL2/GRC/x/REGION_INNOVATION%20-RD_EXP_GOV_SH-../2018

Σύμφωνα με τα στοιχεία του ΟΟΣΑ,

η Περιφέρεια Δυτικής Μακεδονίας το 2018 κατατάσσεται στην 8η θέση μεταξύ των 13 ελληνικών περιφερειών με ποσοστό 0,14% του ΑΕΠ να διατίθεται για δαπάνες Ε&Α από τον δημόσιο τομέα. (Πίνακας & Διάγραμμα 4.1).

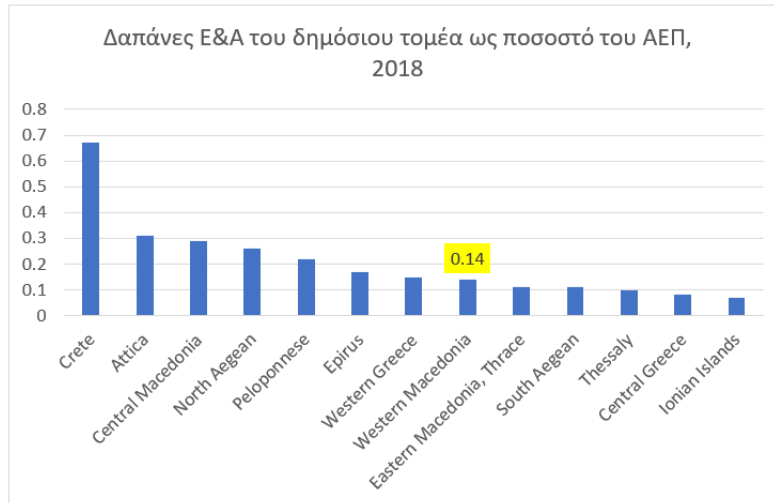
Παρά τη μεγάλη αύξηση που σημειώθηκε στις δαπάνες του δημοσίου για Ε&Α μεταξύ των ετών 2005-2018 της τάξης του 250%, βρέθηκε σε χαμηλότερη θέση συγκριτικά με τις υπόλοιπες περιφέρειες, μεταβαίνοντας από την 5η (2015) στην 8η (2018) θέση. (Πίνακας & Διάγραμμα 4.2).

Πίνακας 4.1: Δαπάνες Ε&Α δημόσιου τομέα ως ποσοστό του ΑΕΠ, ανά περιφέρεια, 2018.

	ΠΕΡΙΦΕΡΕΙΑ	2018
1	Crete	0.67
2	Attica	0.31
3	Central Macedonia	0.29
4	North Aegean	0.26
5	Peloponnese	0.22
6	Epirus	0.17
7	Western Greece	0.15
8	Western Macedonia	0.14
9	Eastern Macedonia, Thrace	0.11
10	South Aegean	0.11
11	Thessaly	0.1
12	Central Greece	0.08
13	Ionian Islands	0.07

Πηγή: ΟΟΣΑ, Επεξεργασία Δομή στήριξης RIS -ΠΤΑ Δυτικής Μακεδονίας

Διάγραμμα 4.1: Δαπάνες Ε&Α δημόσιου τομέα ως ποσοστό του ΑΕΠ, ανά περιφέρεια, 2018.



Πηγή: ΟΟΣΑ, Επεξεργασία Δομή στήριξης RIS -ΠΤΑ Δυτικής Μακεδονίας

Στον παρακάτω πίνακα 4.2 εμφανίζονται τα διαθέσιμα δεδομένα δαπανών Ε&Α του δημόσιου τομέα ως ποσοστό του ΑΕΠ, για την χρονική περίοδο 2005-2018.

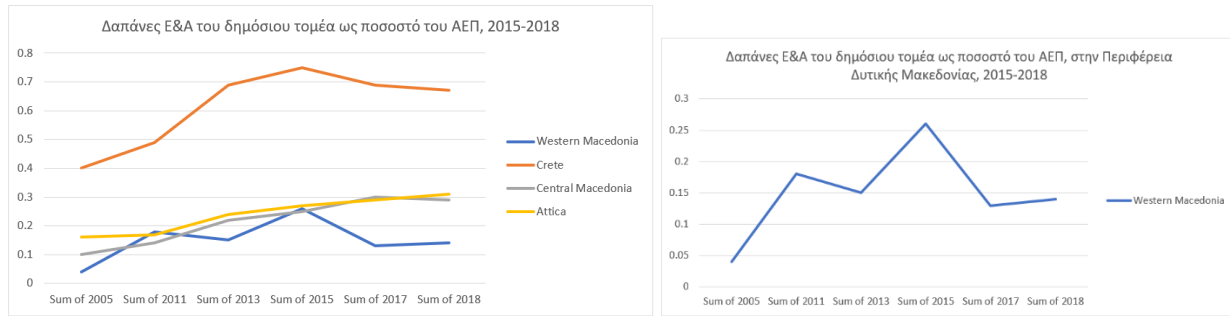
Πίνακας 4.2: Δαπάνες Ε&Α δημόσιου τομέα ως ποσοστό του ΑΕΠ ανά περιφέρεια, 2005-2018.

	ΠΕΡΙΦΕΡΕΙΑ	2005	2011	2013	2015	2017	2018
1	Crete	0.4	0.49	0.69	0.75	0.69	0.67
2	Attica	0.16	0.17	0.24	0.27	0.29	0.31
3	Central Macedonia	0.1	0.14	0.22	0.25	0.3	0.29
4	North Aegean	0.02	0.08	0.17	0.27	0.24	0.26
5	Peloponnese	0.02	0.11	0.17	0.22	0.11	0.22
6	Epirus	0.02	0.12	0.19	0.19	0.13	0.17
7	Western Greece	0.05	0.13	0.2	0.37	0.21	0.15
8	Western Macedonia	0.04	0.18	0.15	0.26	0.13	0.14
9	Eastern Macedonia, Thrace	0.04	0.05	0.14	0.14	0.07	0.11
10	South Aegean	0.02	0.09	0.13	0.11	0.09	0.11
11	Thessaly	0.02	0.12	0.16	0.21	0.08	0.1
12	Central Greece	0.02	0.08	0.08	0.11	0.04	0.08
13	Ionian Islands	0.01	0.07	0.11	0.18	0.06	0.07
	% μεταβολής	250.00%					7.69%

Πηγή: ΟΟΣΑ, Επεξεργασία Δομή στήριξης RIS -ΠΤΑ Δυτικής Μακεδονίας

Η διαχρονική εξέλιξη των δαπανών του δημόσιου τομέα για Ε&Α ως ποσοστό του ΑΕΠ απεικονίζεται στο διάγραμμα 4.2.

Διάγραμμα 4.2: Δαπάνες Ε&Α δημόσιου τομέα ως ποσοστό του ΑΕΠ ανά περιφέρεια, 2005-2018.



Πηγή: ΟΟΣΑ, Επεξεργασία Δομή στήριξης RIS -ΠΤΑ Δυτικής Μακεδονίας

5. Δαπάνες Ε&Α του ιδιωτικού τομέα ως ποσοστό του ΑΕΠ.

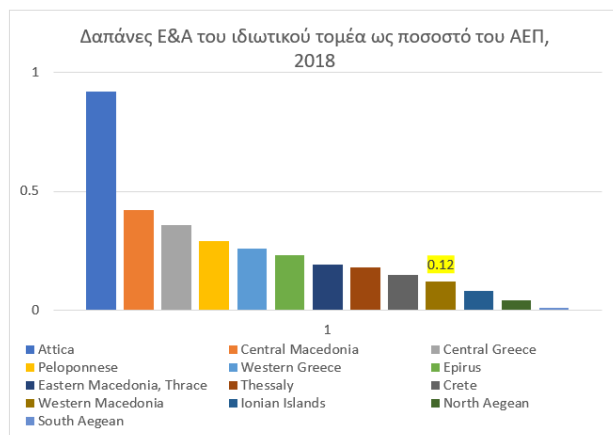
https://regions-cities-atlas.oecd.org/subarea/TL2/GRC/x/REGION_INNOVATION%20-RD_EXP_BUS_SH-../2018

Σύμφωνα με τα στοιχεία του ΟΟΣΑ,

η Περιφέρεια Δυτικής Μακεδονίας το 2018 κατατάσσεται στην 10η θέση μεταξύ των 13 ελληνικών περιφερειών με ποσοστό 0,12%. (Διάγραμμα 5.1)

Παρά την ραγδαία μεταβολή που σημειώθηκε μεταξύ των ετών 2013-2015 και 2017-2018 (αύξηση των δαπανών Ε&Α του ιδιωτικού τομέα της τάξης του 150% και 140% αντίστοιχα) βρέθηκε σε χαμηλότερη θέση συγκριτικά με τις υπόλοιπες περιφέρειες, μεταβαίνοντας από την 8η (2015) στην 10η (2018) θέση.

Διάγραμμα 5.1: Δαπάνες Ε&Α ιδιωτικού τομέα ως ποσοστό του ΑΕΠ, ανά περιφέρεια, 2018.



	Περιφέρειες Ελλάδος	2018
1	Attica	0.92
2	Central Macedonia	0.42
3	Central Greece	0.36
4	Peloponnese	0.29
5	Western Greece	0.26
6	Epirus	0.23
7	Eastern Macedonia, Thrace	0.19
8	Thessaly	0.18
9	Crete	0.15
10	Western Macedonia	0.12
11	Ionian Islands	0.08
12	North Aegean	0.04
13	South Aegean	0.01

Στον παρακάτω πίνακα εμφανίζονται τα διαθέσιμα δεδομένα δαπανών Ε&Α του ιδιωτικού τομέα για την χρονική περίοδο 2005-2018.

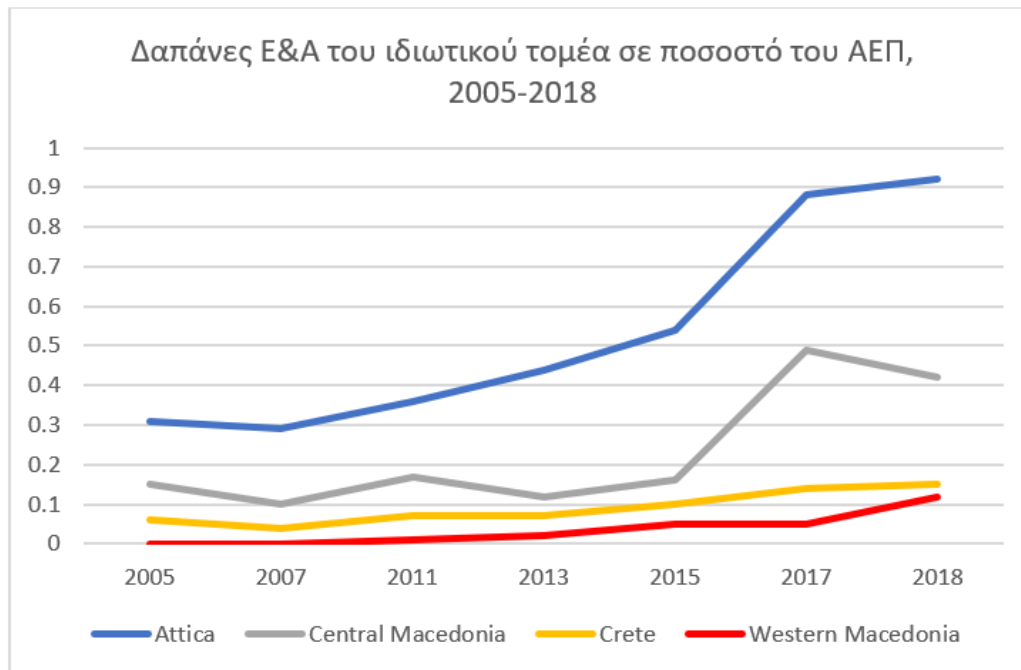
Πίνακας 5.1: Δαπάνες Ε&Α ιδιωτικού τομέα ως ποσοστό του ΑΕΠ ανά περιφέρεια, 2005-2018.

	Περιφέρειες Ελλάδος	2005	2007	2011	2013	2015	2017	2018
1	Attica	0.31	0.29	0.36	0.44	0.54	0.88	0.92
2	Central Greece	0.07	0.04	0.31	0.31	0.34	0.36	0.36
3	Central Macedonia	0.15	0.1	0.17	0.12	0.16	0.49	0.42
4	Crete	0.06	0.04	0.07	0.07	0.1	0.14	0.15
5	Eastern Macedonia, Thrace	0.02	0.01	0.17	0.14	0.08	0.21	0.19
6	Epirus	0	0.02	0.03	0.09	0.09	0.45	0.23
7	Ionian Islands	0	0	0.01	0	0.03	0.02	0.08
8	North Aegean	0.01	0	0.02	0.02	0.04	0.04	0.04
9	Peloponnese	0	0	0.08	0.1	0.04	0.12	0.29
10	South Aegean	0.01	0	0.01	0	0	0	0.01
11	Thessaly	0.01	0	0.01	0.05	0.03	0.1	0.18
12	Western Greece	0.12	0.14	0.13	0.15	0.18	0.23	0.26
13	Western Macedonia	0	0	0.01	0.02	0.05	0.05	0.12
	% μεταβολής					150.00%	0.00%	140.00%

Πηγή: ΟΟΣΑ, Επεξεργασία Δομή στήριξης RIS -ΠΤΑ Δυτικής Μακεδονίας

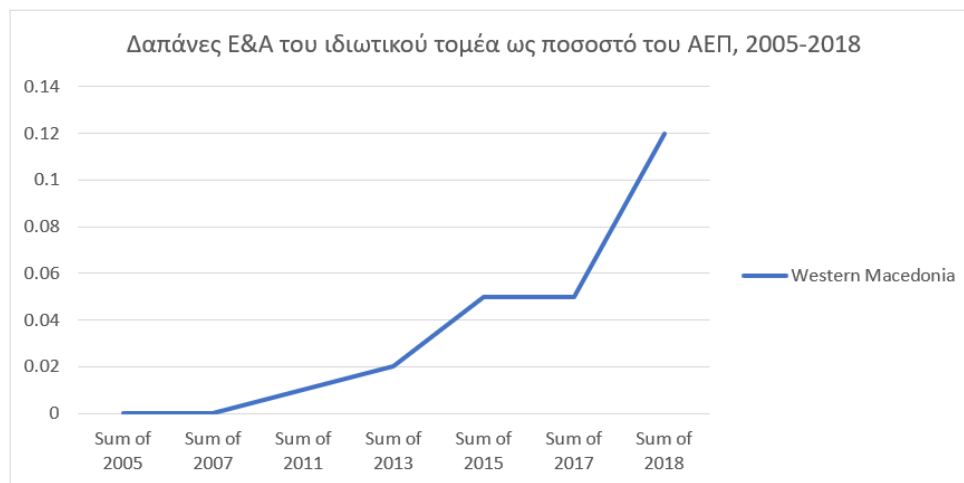
Η διαχρονική εξέλιξη των δαπανών του ιδιωτικού τομέα για Ε&Α ως ποσοστό του ΑΕΠ, σε 4 περιφέρειες και στην ΠΔΜ, απεικονίζεται στα παρακάτω διαγράμματα 5.2 και 5.3

Διάγραμμα 5.2: Δαπάνες Ε&Α ιδιωτικού τομέα ως ποσοστό του ΑΕΠ, ανά περιφέρεια, 2005-2018.



Πηγή: ΟΟΣΑ, Επεξεργασία Δομή στήριξης RIS -ΠΤΑ Δυτικής Μακεδονίας

Διάγραμμα 5.3: Δαπάνες Ε&Α ιδιωτικού τομέα ως ποσοστό του ΑΕΠ στην ΠΔΜ, 2005-2018.



Πηγή: ΟΟΣΑ, Επεξεργασία Δομή στήριξης RIS -ΠΤΑ Δυτικής Μακεδονίας

6. Δαπάνες Ε&Α του δημόσιου και ιδιωτικού τομέα, ως ποσοστό του ΑΕΠ – Συγκριτικός πίνακας.

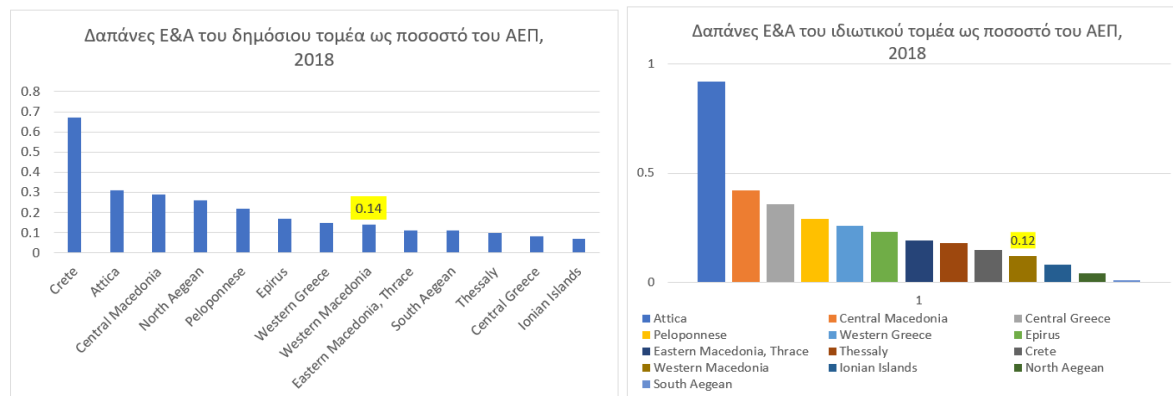
Συγκριτικά με τον δημόσιο τομέα η συμμετοχή του ιδιωτικού τομέα στις δαπάνες για Ε&Α διαχρονικά παρουσίασε πολύ μεγαλύτερη αύξηση (Πίνακας 6.1). Ιδιαίτερα μεγαλύτερη αύξηση σημειώθηκε μεταξύ 2017 2018 στην ΠΔΜ. Και στις δύο περιπτώσεις η θέση της ΠΔΜ συγκριτικά με τις υπόλοιπες περιφέρειες επιδεινώθηκε.

Πίνακας 6.1: Δαπάνες Ε&Α ως ποσοστό του ΑΕΠ

Δαπάνες Ε&Α δημόσιου τομέα σε ποσοστό του ΑΕΠ	Δαπάνες Ε&Α ιδιωτικού τομέα σε ποσοστό του ΑΕΠ
0,14% το 2018	0,12% το 2018
8 ^η θέση επι 13 ^{ων} περιφερειών το 2018	10 ^η θέση επι 13 ^{ων} περιφερειών το 2018
Αύξηση 7,69% από την προηγούμενη χρονιά	Αύξηση 140% από την προηγούμενη χρονιά
Επιδείνωση της θέσης (απο 5 ^η στην 8 ^η)	Επιδείνωση της θέσης (απο 8 ^η στην 10 ^η)

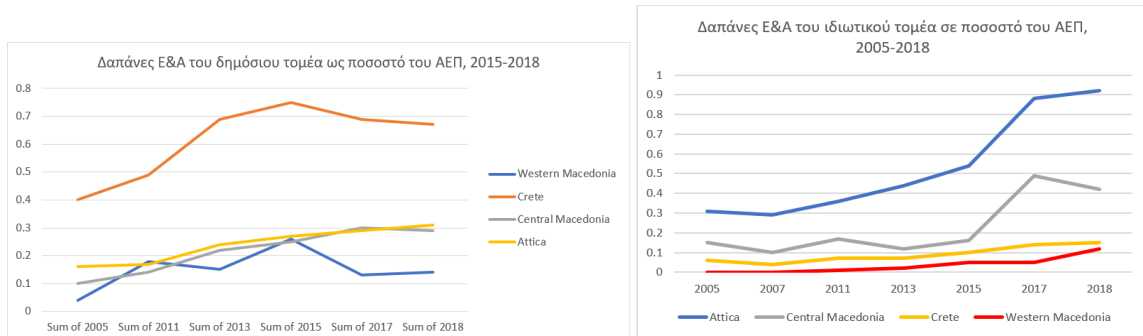
Πηγή: ΟΟΣΑ, Επεξεργασία Δομή στήριξης RIS -ΠΤΑ Δυτικής Μακεδονίας

Διάγραμμα 6.1: Δαπάνες Ε&Α δημόσιου και ιδιωτικού τομέα, ανά περιφέρεια, 2018



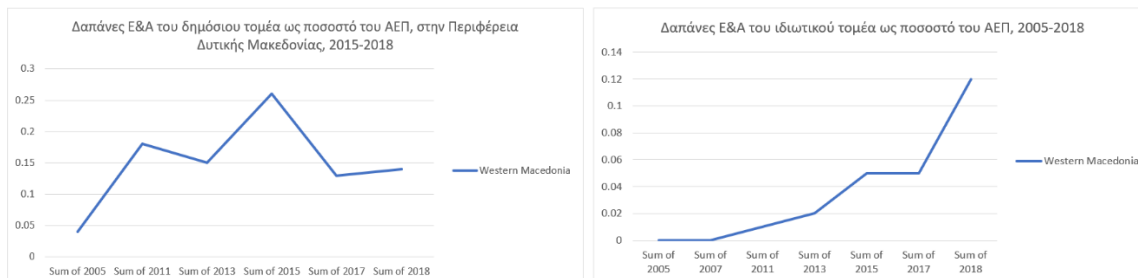
Πηγή: ΟΟΣΑ, Επεξεργασία Δομή στήριξης RIS -ΠΤΑ Δυτικής Μακεδονίας

Διάγραμμα 6.2: Διαχρονική μεταβολή δαπανών Ε&Α δημοσίου και ιδιωτικού τομέα



Πηγή: ΟΟΣΑ, Επεξεργασία Δομή στήριξης RIS -ΠΤΑ Δυτικής Μακεδονίας

Διάγραμμα 6.3: Διαχρονική μεταβολή δαπανών Ε&Α δημοσίου και ιδιωτικού τομέα στην ΠΔΜ



Πηγή: ΟΟΣΑ, Επεξεργασία Δομή στήριξης RIS -ΠΤΑ Δυτικής Μακεδονίας

7. Προσωπικό Ε&Α του δημόσιου τομέα.

https://regions-cities-atlas.oecd.org/metroregional/TL2/GRC/EL53/REGION_INNOVATION-RD_PER_T_GOV_RA-../2018/1

R&D Personnel Employed by the Government Sector Rate (in % of total employment) (%)

Σύμφωνα με τα στοιχεία του ΟΟΣΑ,

η Περιφέρεια Δυτικής Μακεδονίας το 2017 κατατάσσεται στην 6η θέση μεταξύ των 13 ελληνικών περιφερειών αναφορικά με το προσωπικό Ε&Α το οποίο απασχολείται από το δημόσιο τομέα (ποσοστό 0,42% του συνολικού εργατικού δυναμικού), (Πίνακας & Διάγραμμα 7.1).

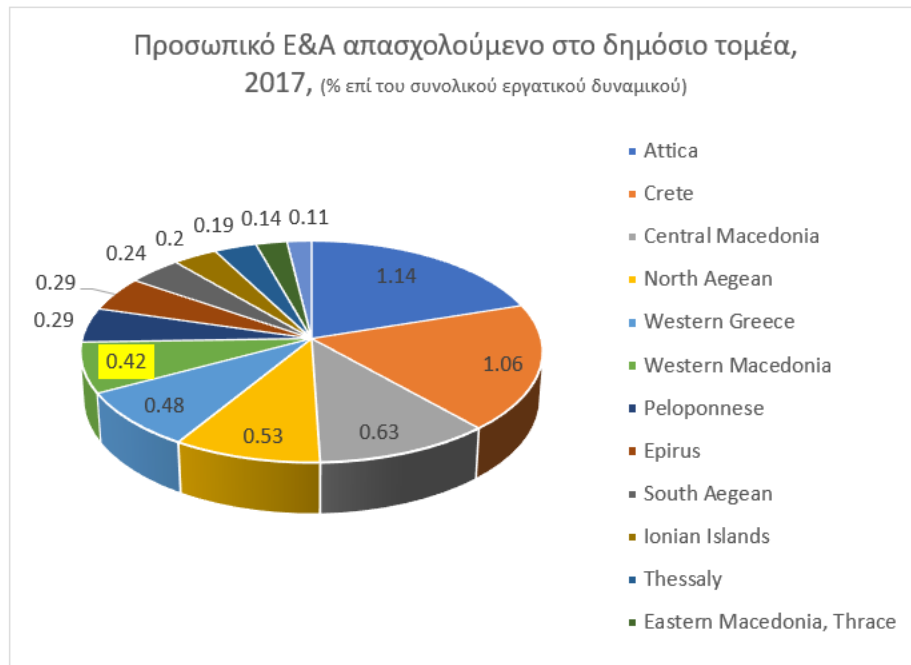
Παρά την αύξηση που σημειώθηκε διαχρονικά μεταξύ των ετών 1991 και 2017 (αύξηση της τάξης του 82,61%) τις τελευταίες χρονιές παρατηρείται αυξομείωση του ποσοστού του προσωπικού Ε&Α που απασχολείται στο δημόσιο. Η μείωση κατά 48,15% που καταγράφεται μεταξύ των ετών 2015-2017 είχε ως αποτέλεσμα την μετατόπιση από την 3^η θέση (μετά την Κρήτη και την Αττική) στην 6^η θέση.

Πίνακας 7.1: Δαπάνες Προσωπικού Ε&Α δημόσιου τομέα, ανά περιφέρεια, 2017.

	Περιφέρειες Ελλάδος	2017
1	Attica	1.14
2	Crete	1.06
3	Central Macedonia	0.63
4	North Aegean	0.53
5	Western Greece	0.48
6	Western Macedonia	0.42
7	Peloponnese	0.29
8	Epirus	0.29
9	South Aegean	0.24
10	Ionian Islands	0.2
11	Thessaly	0.19
12	Eastern Macedonia, Thrace	0.14
13	Central Greece	0.11

Πηγή: ΟΟΣΑ, Επεξεργασία Δομή στήριξης RIS -ΠΤΑ Δυτικής Μακεδονίας

Διάγραμμα 7.1: Δαπάνες Προσωπικού Ε&Α δημόσιου τομέα, ανά περιφέρεια, 2017.



Πηγή: ΟΟΣΑ, Επεξεργασία Δομή στήριξης RIS -ΠΤΑ Δυτικής Μακεδονίας

Στον παρακάτω πίνακα 7.2 εμφανίζονται τα διαθέσιμα δεδομένα του προσωπικού Ε&Α που απασχολείται στο δημόσιο τομέα, για την χρονική περίοδο 1991-2017, ως ποσοστό επί του συνολικού εργατικού δυναμικού.

Πίνακας 7.2: Δαπάνες Προσωπικού Ε&Α δημόσιου τομέα, ανά περιφέρεια, 1991-2017.

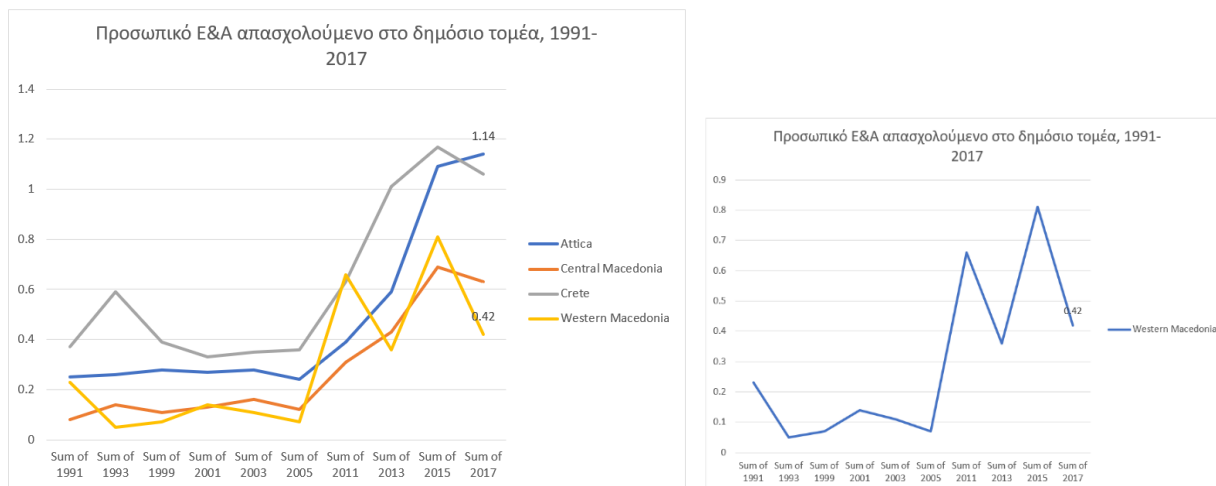
Περιφέρεια	1991	1993	1999	2001	2003	2005	2011	2013	2015	2017
Attica	0.25	0.26	0.28	0.27	0.28	0.24	0.39	0.59	1.09	1.14
Central Greece	0.01	0.07	0.09	0.19	0.12	0.1	0.16	0.18	0.3	0.11
Central Macedonia	0.08	0.14	0.11	0.13	0.16	0.12	0.31	0.43	0.69	0.63
Crete	0.37	0.59	0.39	0.33	0.35	0.36	0.63	1.01	1.17	1.06
Eastern Macedonia, Thrace	0.1	0.13	0.2	0.25	0.12	0.08	0.07	0.2	0.18	0.14
Epirus	0.05	0.1	0.11	0.12	0.1	0.04	0.29	0.72	0.31	0.29
Ionian Islands	0.04	0.06	0.09	0.08	0.12	0.09	0.2	0.22	0.52	0.2
North Aegean	0.01	0.12	0.34	0.29	0.24	0.24	0.2	0.25	0.75	0.53
Peloponnese	0.07	0.04	0.12	0.21	0.19	0.16	0.33	0.37	0.65	0.29
South Aegean	0	0.15	0.14	0.14	0.25	0.22	0.31	0.33	0.29	0.24
Thessaly	0.05	0.08	0.1	0.1	0.1	0.06	0.21	0.23	0.34	0.19

Western Greece	0.13	0.17	0.15	0.17	0.17	0.14	0.14	0.46	0.8	0.48
Western Macedonia	0.23	0.05	0.07	0.14	0.11	0.07	0.66	0.36	0.81	0.42
% μεταβολής	82.61%									-48.15%

Πηγή: ΟΟΣΑ, Επεξεργασία Δομή στήριξης RIS -ΠΤΑ Δυτικής Μακεδονίας

Η διαχρονική εξέλιξη των δαπανών του ιδιωτικού τομέα για προσωπικό Ε&Α ως ποσοστό του συνολικού εργατικού δυναμικού απεικονίζεται στο παρακάτω διάγραμμα 7.2.

Διάγραμμα 7.2: Δαπάνες Προσωπικού Ε&Α δημόσιου τομέα, ανά περιφέρεια, 1991-2017.



Πηγή: ΟΟΣΑ, Επεξεργασία Δομή στήριξης RIS -ΠΤΑ Δυτικής Μακεδονίας

8. Προσωπικό E&A του ιδιωτικού τομέα.

https://regions-cities-atlas.oecd.org/metroregional/TL2/GRC/EL53/REGION_INNOVATION-RD_PER_T_BUS_RA-../2018/1

R&D Personnel Employed by the Business Sector Rate (in % of total employment) (%)

Σύμφωνα με τα στοιχεία του ΟΟΣΑ,

η Περιφέρεια Δυτικής Μακεδονίας το 2017 κατατάσσεται στην 10η θέση μεταξύ των 13 ελληνικών περιφερειών αναφορικά με το προσωπικό E&A το οποίο απασχολείται από τον ιδιωτικό τομέα (ποσοστό 0,12% του συνόλικου εργατικού δυναμικού). (πίνακας & διάγραμμα 8.1)

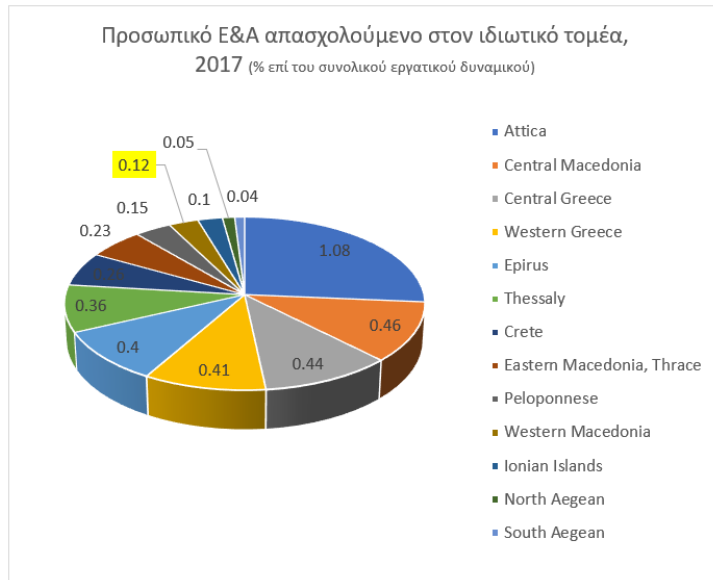
Παρά την αύξηση που σημειώθηκε διαχρονικά μεταξύ των ετών 1991 και 2017 (αύξηση της τάξης του 1100%), τις τελευταίες χρονιές παρατηρείται αυξομείωση του ποσοστού του προσωπικού E&A που απασχολείται στον ιδιωτικό τομέα, που επιδεινώνει τη θέση της ΠΔΜ συγκριτικά με τις υπόλοιπες περιφέρειες. Αν και στη διάρκεια των ετών 2015-2017 παρατηρήθηκε αύξηση του ποσοστού κατά 11% και 20% απο τις προηγούμενα αντίστοιχα έτη, η θέση της ΠΔΜ υποχώρησε απο την 7^η θέση (2015) στην 10^η θέση το 2017. (πίνακας & διάγραμμα 8.2)

Πίνακας 8.1: Δαπάνες Προσωπικού E&A ιδιωτικού τομέα, ανά περιφέρεια, 2017.

	Περιφέρειες Ελλάδος	2017
1	Attica	1.08
2	Central Macedonia	0.46
3	Central Greece	0.44
4	Western Greece	0.41
5	Epirus	0.4
6	Thessaly	0.36
7	Crete	0.26
8	Eastern Macedonia, Thrace	0.23
9	Peloponnese	0.15
10	Western Macedonia	0.12
11	Ionian Islands	0.1
12	North Aegean	0.05
13	South Aegean	0.04

Πηγή: ΟΟΣΑ, Επεξεργασία Δομή στήριξης RIS -ΠΤΑ Δυτικής Μακεδονίας

Διάγραμμα 8.1: Δαπάνες Προσωπικού E&A ιδιωτικού τομέα, ανά περιφέρεια, 2017.



Πηγή: ΟΟΣΑ, Επεξεργασία Δομή στήριξης RIS -ΠΤΑ Δυτικής Μακεδονίας

Στον παρακάτω πίνακα εμφανίζονται τα διαθέσιμα δεδομένα του προσωπικού Ε&Α που απασχολείται στον ιδιωτικό τομέα, για την χρονική περίοδο 1991-2017, ως ποσοστό επί του συνολικού εργατικού δυναμικού.

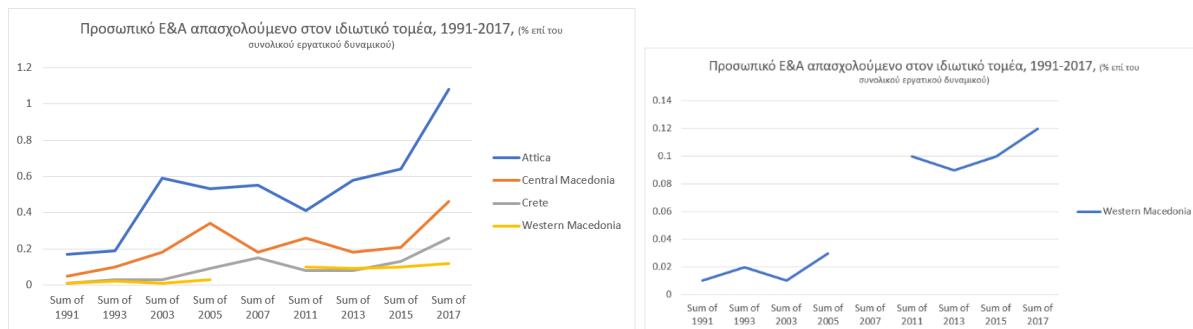
Πίνακας 8.2: Δαπάνες Προσωπικού Ε&Α ιδιωτικού τομέα, ανά περιφέρεια, 1991-2017.

Περιφέρειες Ελλάδος	1991	1993	2003	2005	2007	2011	2013	2015	2017
Attica	0.17	0.19	0.59	0.53	0.55	0.41	0.58	0.64	1.08
Central Greece	0.14	0.29	0.13	0.14	0.21	0.26	0.28	0.28	0.44
Central Macedonia	0.05	0.1	0.18	0.34	0.18	0.26	0.18	0.21	0.46
Crete	0.01	0.03	0.03	0.09	0.15	0.08	0.08	0.13	0.26
Eastern Macedonia, Thrace	0.02	0.08	0.15	0.08	0.02	0.17	0.14	0.14	0.23
Epirus	0.05	0.04	0.02	0.02	0.03	0.09	0.15	0.08	0.4
Ionian Islands		0.01	0	0.01	0	0.03	0.01	0.07	0.1
North Aegean	0.01	0.01		0.01		0.01	0.01	0.05	0.05
Peloponnese	0.02	0.06	0.06	0	0.01	0.1	0.06	0.05	0.15
South Aegean	0.03	0.02	0.06	0.04		0.03	0.02	0.02	0.04
Thessaly	0.02	0.07	0.05	0.03	0.01	0.03	0.04	0.07	0.36
Western Greece	0.03	0.03	0.09	0.19	0.19	0.14	0.2	0.23	0.41
Western Macedonia	0.01	0.02	0.01	0.03		0.1	0.09	0.1	0.12
% μεταβολής	1100.00%						- 10.00%	11.11%	20.00%

Πηγή: ΟΟΣΑ, Επεξεργασία Δομή στήριξης RIS -ΠΤΑ Δυτικής Μακεδονίας

Η διαχρονική εξέλιξη του προσωπικό Ε&Α του ιδιωτικού τομέα (ως ποσοστό του συνολικού εργατικού δυναμικού), απεικονίζεται στο παρακάτω διάγραμμα 8.2.

Διάγραμμα 8.2: Δαπάνες Προσωπικού Ε&Α ιδιωτικού τομέα, ανά περιφέρεια, 1991-2017.



Πηγή: ΟΟΣΑ, Επεξεργασία Δομή στήριξης RIS -ΠΤΑ Δυτικής Μακεδονίας

9. Προσωπικό Ε&Α του δημόσιου και ιδιωτικού τομέα, ως ποσοστό του συνολικού εργατικού δυναμικού – Συγκριτικός πίνακας.

Συγκρίνοντας την απασχόληση προσωπικού Ε&Α από τον δημόσιο και τον ιδιωτικό τομέα, όπως είναι αναμενόμενο, μεγαλύτερο είναι το ποσοστό του προσωπικού Ε&Α που απασχολείται από τον δημόσιο τομέα συγκριτικά με τον ιδιωτικό τομέα. (πίνακας 9.1). Εν τούτοις η αύξηση του ποσοστού από την έναρξη τήρησης δεδομένων (1991 με πολλά κενά ενδιάμεσα έτη) καταγράφεται ιδιαίτερα μεγάλη στον ιδιωτικό τομέα.

Και στις δύο περιπτώσεις η θέση της ΠΔΜ συγκριτικά με τις υπόλοιπες περιφέρειες επιδεινώθηκε.

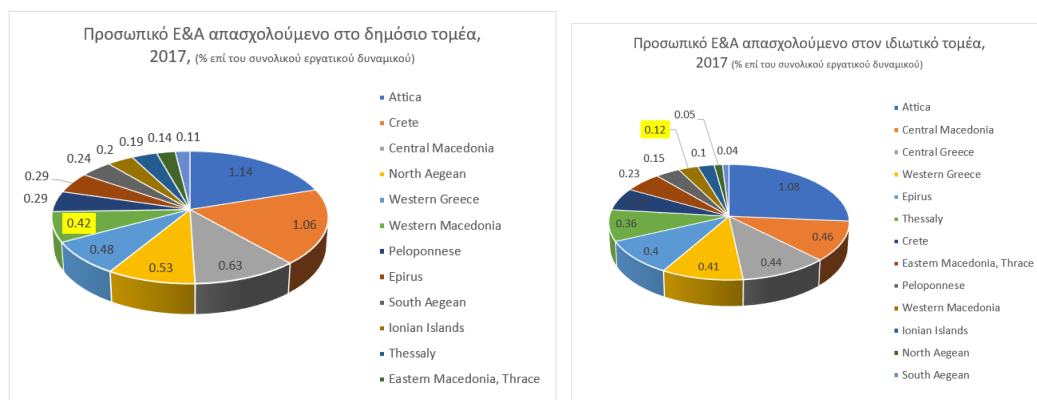
Ειδικότερα:

Πίνακας 9.1: Ποσοστό απασχόλησης σε Ε&Α δημοσίου και ιδιωτικού τομέα στην ΠΔΜ, 2017

Προσωπικό Ε&Α δημόσιου τομέα (ποσοστό επί του συνολικού εργατικού δυναμικού)	Προσωπικό Ε&Α ιδιωτικού τομέα (ποσοστό επί του συνολικού εργατικού δυναμικού)
0,42% το 2017	0,12% το 2017
6 ^η θέση επι 13 ^{ων} περιφερειών το 2017	10 ^η θέση επι 13 ^{ων} περιφερειών το 2017
82,61% από το 1991	1.100% από το 1991
Αύξηση 48,15% από το 2015	Αύξηση 20% από την προηγούμενη χρονιά
Επιδείνωση της θέσης (απο 3 ^η στην 6 ^η)	Επιδείνωση της θέσης (απο 7 ^η στην 10 ^η)

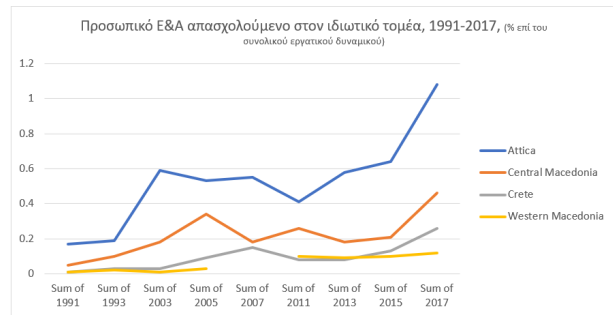
Πηγή: ΟΟΣΑ, Επεξεργασία Δομή στήριξης RIS -ΠΤΑ Δυτικής Μακεδονίας

Διάγραμμα 9.1: Ποσοστό απασχόλησης σε Ε&Α δημοσίου και ιδιωτικού τομέα, ανά περιφέρεια, 2017



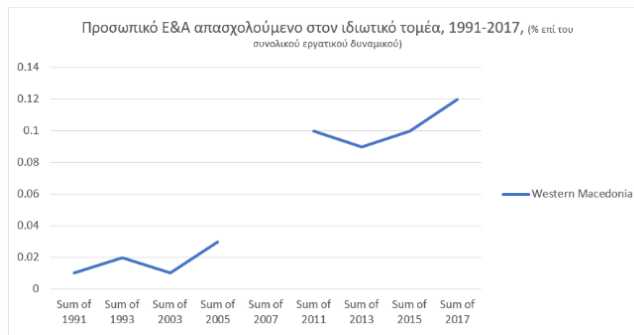
Πηγή: ΟΟΣΑ, Επεξεργασία Δομή στήριξης RIS -ΠΤΑ Δυτικής Μακεδονίας

Διάγραμμα 9.2: Μεταβολή της απασχόλησης σε Ε&Α, δημοσίου και ιδιωτικού τομέα, ανά περιφέρεια, 1991-2017



Πηγή: ΟΟΣΑ, Επεξεργασία Δομή στήριξης RIS -ΠΤΑ Δυτικής Μακεδονίας

Διάγραμμα 9.3: Μεταβολή της απασχόλησης σε Ε&Α, δημοσίου και ιδιωτικού τομέα, στην ΠΔΜ, 1991-2017



Πηγή: ΟΟΣΑ, Επεξεργασία Δομή στήριξης RIS -ΠΤΑ Δυτικής Μακεδονίας

10. Περιφερειακός Δείκτης Καινοτομίας

Σύμφωνα με τον Περιφερειακό Δείκτη Καινοτομίας (Regional Innovation Index) της Ευρωπαϊκής Επιτροπής για το 2019, η ΠΔΜ παρουσιάζει υστέρηση στις επιδόσεις στην καινοτομία τόσο σε σχέση με το εθνικό (94,6%) όσο και με το ευρωπαϊκό (70,9%) επίπεδο και κατατάσσεται στις περιφέρειες μέτριας καινοτομίας (Moderate Innovator). Παρ' όλα αυτά οι επιδόσεις της έχουν αυξηθεί σε σχέση με το 2011 κατά 45,7%, όπως φαίνεται από τον συνθετικό Περιφερειακό Δείκτη Καινοτομίας (Regional Innovation Index - RII). (πίνακας & διάγραμμα 10.1)

Στον πίνακα 10.1 παρουσιάζονται οι επιδόσεις της περιφέρειας στους επιμέρους δείκτες που συνθέτουν τον Περιφερειακό Δείκτη Καινοτομίας για το έτος 2019 και επισημαίνονται τα σχετικά δυνατά σημεία και οι αδυναμίες της.

Πίνακας 10.1: Επιδόσεις καινοτομίας 2019 ΠΔΜ

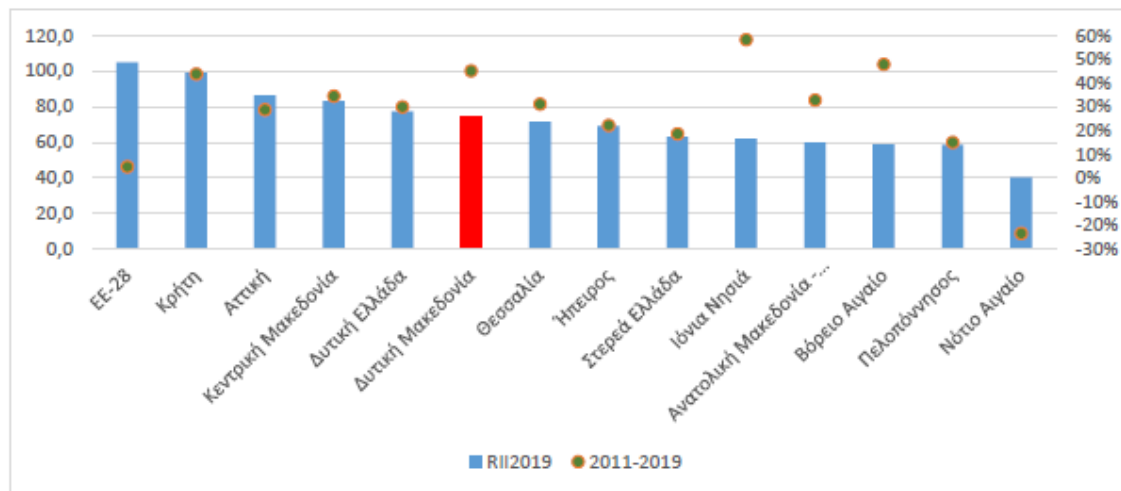
	Δείκτης	Τιμή	Κανονικοποιημένος βαθμός	Σε σχέση με	
				Χώρα	ΕΕ28 (2019=100)
1	Τριτοβάθμια εκπαίδευση	36.3	0.395	75	86
2	Δια βίου μάθηση	5.2	0.139	118	45
3	Διεθνείς επιστημονικές δημοσιεύσεις	175	0.236	50	41
4	Επιστημονικές δημοσιεύσεις με κορυφαίες αναφορές	0.147	0.716	170	132
5	Δαπάνες Ε&Α δημοσίου τομέα	0.37	0.398	78	70
6	Δαπάνες Ε&Α ιδιωτικού τομέα	0.07	0.095	31	16
7	Δαπάνες καινοτομίας εκτός Ε&Α	±	0.788	(>100)	(>100)
8	Καινοτομία προϊόντων/διαδικασιών	±	0.444	(<100)	(<100)
9	Καινοτομία μαρκετινγκ/οργανωσιακή	±	0.412	(<100)	(<100)
10	ΜΜΕ που καινοτομούν εσωτερικά	±	0.465	(<100)	(<100)
11	Καινοτόμες ΜΜΕ που συνεργάζονται	±	0.825	(>100)	(>100)
12	Κοινές δημοσιεύσεις δημοσίου-ιδιωτικού	7.1	0.170	82	42
13	Αιτήσεις ευρεσιτεχνίας	1.42	0.102	88	24
14	Αιτήσεις εμπορικού σήματος	1.17	0.076	25	17

15	Αιτήσεις σχεδίασης	1.52	0.280	118	57
16	Απασχόληση υψηλής τεχνολογίας-έντασης γνώσης	0.0	0.000	0	0
17	Πωλήσεις νέων προϊόντων/καινοτομίας	±	0.979	(>100)	(>100)
	Μέσος βαθμός	--	0.407	--	--
	Περιφερειακός Δείκτης Καινοτομίας RII 2019	--	0.345	94,6	70,9
	Περιφερειακός Δείκτης Καινοτομίας RII 2011	--	0.237	83,3	51,2
	Ποσοστιαία μεταβολή RII 2011-2019		45,57%	13,57%	38,48%

Πηγή: Regional Innovation Scoreboard 2019

Από τα παραπάνω διαφαίνεται ότι στα δυνατά σημεία της Περιφέρειας ως προς την καινοτομία εμπίπτουν οι <Καινοτόμες ΜΜΕ που συνεργάζονται>, οι <Δαπάνες σε καινοτομία εκτός Ε&Α>, οι <Πωλήσεις νέων προϊόντων/καινοτομίας επιχείρησης> και οι <Επιστημονικές δημοσιεύσεις με κορυφαίες αναφορές>.

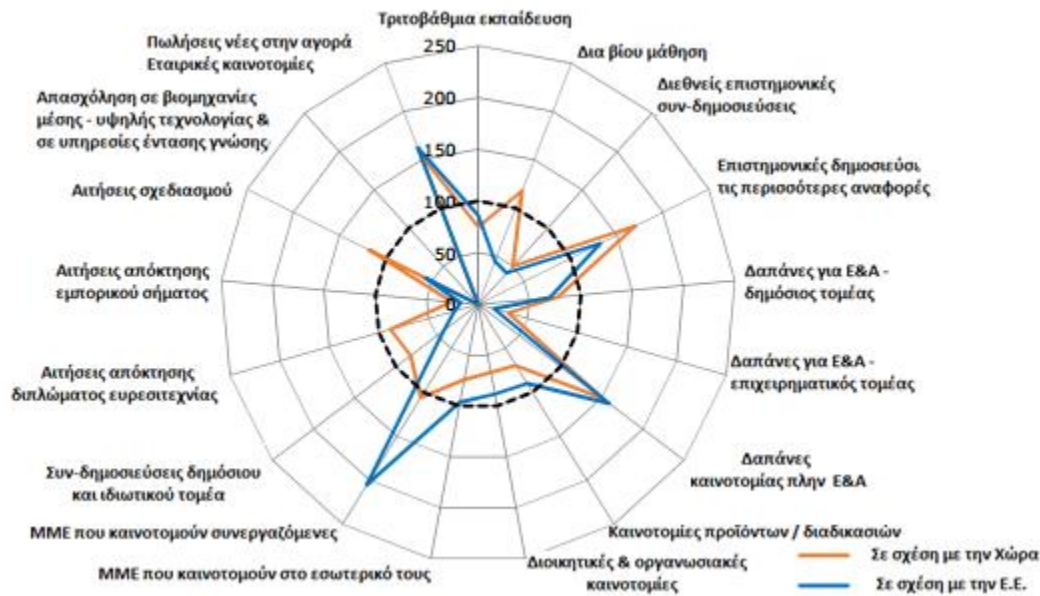
Διάγραμμα 10.1: Σύνθετος δείκτης καινοτομίας και μεταβολή αυτού 2011 - 2019



Πηγή: Επιχειρησιακό Σχέδιο Δομής RIS3

Στο διάγραμμα ραντάρ 10.2 φαίνονται οι σχετικές δυνάμεις σε σύγκριση με τη χώρα (πορτοκαλί γραμμή και την ΕΕ (μπλε γραμμή)), δείχνοντας τις σχετικές δυνάμεις (π.χ. καινοτόμες ΜΜΕ που συνεργάζονται) και αδυναμίες (π.χ. Απασχόληση σε βιομηχανίες μέσης και υψηλής τεχνολογίας και σε υπηρεσίες έντασης γνώσης)

Διάγραμμα 10.2: Συγκριτικό Διάγραμμα Καινοτομίας



Πηγή: Regional Innovation Scoreboard, 2019

Στον πίνακα 10.2 φαίνονται δεδομένα που υπογραμμίζουν πιθανές δομικές διαφορές π.χ. απασχόληση στη γεωργία και στην εξόρυξη (πάνω από τον Μ.Ο.) και αύξηση του κατά κεφαλήν εισόδημα (κάτω από το Μ.Ο.)

Πίνακας 10.2: Στατιστικά Στοιχεία Καινοτομίας

ΔΟΜΙΚΕΣ ΔΙΑΦΟΡΕΣ – ΔΥΤΙΚΗ ΜΑΚΕΔΟΝΙΑ			
	ΔΥΤΙΚΗ ΜΑΚΕΔΟΝΙΑ	ΕΛΛΑΔΑ	ΕΕ 28
Απασχόληση σε:			
• Γεωργία & Εξόρυξη (A-B)	24,7	12,9	4,6
• Βιομηχανία (C)	9,6	9,3	15,4
• Ωφέλειες & Κατασκευές (D –F)	9,7	5,5	8,2

• Υπηρεσίες (G-N)	46,5	63,4	64,1
• Δημόσια διοίκηση (O-U)	9,6	8,9	7,0
Μέσος αριθμός Απασχολούμενων ανά επιχείρηση-μέγεθος εταιρίας (2015-2016)	3,4	3,4	5,5
Κατά κεφαλή Α.Ε.Π. σε ισοδύναμη αγοραστική δύναμη (2017)	17.900	20.200	30.000
Ρυθμός αύξησης κατά κεφαλή ΑΕΠ σε ισοδύναμη αγοραστική δύναμη (2013-2017)	-0,55	1,28	2,86
Πυκνότητα πληθυσμού (2017)	29	82	118
Αστικοποίηση	53,2	72,6	76,0
Πληθυσμός σε χιλιάδες (2018)	270	10.740	512.380

Πηγή: Δελτίο τύπου της Ευρωπαϊκής Επιτροπής «Ευρωπαϊκοί πίνακες αποτελεσμάτων καινοτομίας 2019: Οι επιδόσεις της ΕΕ και των περιφερειών της στον τομέα της καινοτομίας αυξάνονται» Βρυξέλλες, 17 Ιουνίου 2019

Η διαχρονική εξέλιξη των επιμέρους δεικτών που συνθέτουν τον περιφερειακό δείκτη καινοτομίας παρουσιάζεται στον πίνακα 10.3. Τα στοιχεία αφορούν στις τιμές σε σχέση με την ΕΕ28 για τα έτη 2011-2019, και έτος βάσης το 2011 (=100).

Με βάση τα στοιχεία αυτά ιδιαίτερη βελτίωση παρατηρείται στους δείκτες <Επιστημονικές δημοσιεύσεις με κορυφαίες αναφορές> και <Δαπάνες Ε&Α ιδιωτικού τομέα> με ποσοστό αύξησης μεταξύ των δύο τελευταίων ετών (2017-2019) 310,84% και 186,51% αντίστοιχα. Μεγάλη βελτίωση παρουσιάζουν και οι δείκτες <Πωλήσεις νέων προϊόντων/καινοτομίας επιχείρησης> (69,29%), <Αιτήσεις ευρεσιτεχνίας> (59,04%), και <Άτομα ηλικίας 30-34 ετών που έχουν ολοκληρώσει την τριτοβάθμια εκπαίδευση> (46,67%). Θετικά εξελίσσονται οι δείκτες <Καινοτόμες ΜΜΕ που συνεργάζονται> (34,76%), <Δαπάνες καινοτομίας εκτός Ε&Α> και <Δια βίου μάθηση>. Αντίθετα, αρνητική μεταβολή εμφανίζουν οι υπόλοιποι 8 δείκτες με μεγαλύτερη επιδείνωση να εμφανίζουν οι δείκτες <Κοινές δημοσιεύσεις δημοσίου-ιδιωτικού τομέα> (-25,90%) και < Καινοτομία μάρκετινγκ /οργανωσιακή> (-22,07%).

Πίνακας 10.3 Διαχρονική εξέλιξη δεικτών καινοτομίας στην ΠΔΜ, 2011-2019

Δείκτης σε σχέση με ΕΕ28 (2011=100)	2011	2013	2015	2017	2019	Ποσοστιαία μεταβολή 2019-2017	Μετακίνηση Θέσης σε σχέση με άλλες ελληνικές περιφέρειες 2017-2019

1	Τριτοβάθμια εκπαίδευση	89,0	89,0	89,0	63,3	92,8	46,67%	0
2	Δια βίου μάθηση	18,8	9,9	29,7	38,6	45,5	17,95%	-1
3	Διεθνείς επιστημονικές δημοσιεύσεις	35,7	46,5	53,7	59,4	56,5	-4,89%	0
4	Επιστημονικές δημοσιεύσεις με κορυφαίες αναφορές	150,0	47,2	146,4	34,1	139,9	310,84%	12
5	Δαπάνες E&A δημοσίου τομέα	64,6	55,3	64,6	73,3	71,5	-2,52%	0
6	Δαπάνες E&A ιδιωτικού τομέα	1,2	1,8	1,8	6,1	17,3	186,51%	2
7	Δαπάνες καινοτομίας εκτός E&A	116,3	116,3	153,6	130,7	156,1	19,44%	2
8	Καινοτομία προϊόντων/διαδικασιών	65,5	65,5	51,6	109,0	90,5	-16,94%	-8
9	Καινοτομία μαρκετινγκ/οργανωσιακή	112,8	112,8	98,3	102,7	80,0	-22,07%	-8
10	MME που καινοτομούν εσωτερικά	74,0	74,0	60,0	114,3	96,4	-15,62%	-7
11	Καινοτόμες MME που συνεργάζονται	98,4	98,4	91,7	161,7	217,9	34,76%	-1
12	Κοινές δημοσιεύσεις δημοσίου-ιδιωτικού	0,0	33,2	34,5	58,7	43,5	-25,90%	0
13	Αιτήσεις ευρεσιτεχνίας	14,2	13,1	14,4	14,1	22,4	59,04%	5
14	Αιτήσεις εμπορικού σήματος	9,8	32,3	6,5	23,1	21,0	-8,96%	-3
15	Αιτήσεις σχεδίασης	31,5	31,8	53,2	57,7	55,2	-4,19%	1
16	Απασχόληση υψηλής τεχνολογίας-έντασης γνώσης	n/a	n/a	n/a	n/a	n/a	n/a	n/a
17	Πωλήσεις νέων προϊόντων/καινοτομίας επιχείρησης	117,2	117,2	80,4	98,0	165,9	69,29%	3
	Περιφερειακός Δείκτης Καινοτομίας RII 2019 (σε σχέση με ΕΕ 2011=100)	51,2	48,4	56,1	59,6	74,3	24,52%	0

Πηγή: Regional Innovation Scoreboard (https://interactivetool.eu/RIS/rIS_2.html#a), Επεξεργασία Δομή Στήριξης RIS -ΠΤΑ Δυτικής Μακεδονίας

Η θέση της ΠΔΜ συγκριτικά με τις 13 ελληνικές περιφέρειες εμφανίζεται στον πίνακα 10.4. Αν και υπάρχουν περιπτώσεις, στις οποίες παρατηρείται ότι παρά τη βελτίωση που σημειώθηκε σε κάποιους επιμέρους δείκτες, η θέση της ΠΔΜ υποχώρησε ή παρέμεινε αμετάβλητη σε σχέση με τις υπόλοιπες περιφέρειες, (όπως οι δείκτες <Καινοτόμες MME που συνεργάζονται> και <Άτομα ηλικίας 30-34 ετών που έχουν ολοκληρώσει την τριτοβάθμια εκπαίδευση> αντίστοιχα), η θέση της ΠΔΜ βελτιώθηκε σε 6

δείκτες, με τη μεγαλύτερη βελτίωση να παρατηρείται στο δείκτη <Επιστημονικές δημοσιεύσεις με κορυφαίες αναφορές> στον οποίο βρέθηκε στην 1^η θέση¹ σε σχέση με τις υπόλοιπες περιφέρειες, ανεβαίνοντας 12 θέσεις.

Στον Περιφερειακό δείκτη καινοτομίας η ΠΔΜ παρέμεινε αμετάβλητα στην 5^η θέση.

Πίνακας 10.4: Θέση καινοτομίας της ΠΔΜ συγκριτικά με τις υπόλοιπες ελληνικές περιφέρειες, 2011-2019

	Δείκτης σε σχέση με ΕΕ28 (2011=100)	2011	2013	2015	2017	2019	Μετακίνηση Θέσης 2017-2019
1	Τριτοβάθμια εκπαίδευση	4	4	4	10	10	0
2	Δια βίου μάθηση	7	7	2	2	3	-1
3	Διεθνείς επιστημονικές δημοσιεύσεις	9	9	9	9	9	0
4	Επιστημονικές δημοσιεύσεις με κορυφαίες αναφορές	3	12	1	13	1	12
5	Δαπάνες Ε&Α δημοσίου τομέα	9	9	9	9	9	0
6	Δαπάνες Ε&Α ιδιωτικού τομέα	9	9	9	10	8	2
7	Δαπάνες καινοτομίας εκτός Ε&Α	4	4	4	6	4	2
8	Καινοτομία προϊόντων/διαδικασιών	9	9	9	4	12	-8
9	Καινοτομία μαρκετινγκ/οργανωσιακή	13	13	8	5	13	-8
10	MME που καινοτομούν εσωτερικά	8	8	8	4	11	-7
11	Καινοτόμες MME που συνεργάζονται	6	6	6	2	3	-1
12	Κοινές δημοσιεύσεις δημοσίου-ιδιωτικού	10	7	7	4	4	0
13	Αιτήσεις ευρεσιτεχνίας	7	9	8	9	4	5
14	Αιτήσεις εμπορικού σήματος	6	4	10	9	12	-3
15	Αιτήσεις σχεδίασης	3	2	4	3	2	1
16	Απασχόληση υψηλής τεχνολογίας-έντασης γνώσης	7	7	7	6	7	-1

¹ το στοιχείο αυτό αναφέρεται με επιφύλαξη καθώς υπάρχει μεγάλη διακύμανση μεταξύ των ετών στα διαθέσιμα στοιχεία, πιθανόν λόγω ελλειπών στοιχείων

17	Πωλήσεις νέων προϊόντων/καινοτομίας επιχείρησης	13	13	13	5	2	3
	Περιφερειακός Δείκτης Καινοτομίας RII 2019 (σε σχέση με ΕΕ 2011=100)	9	10	5	5	5	0